

פרוטוקול ישיבה בנושא תמיכות לשנת תקציב 2022 מיום 4/11/2021.

משתתפים:

עדי מלכה, מנכ"ל – יו"ר ועדת תמיכות
מרבני קונפורטי, גזבר – חבר ועדת תמיכות
עו"ד אולגה גורדון, יועמ"ש – חברת ועדת תמיכות
מר עלא חורי – מרכז נושא תמיכות

עקב שינוי בצפי התמיכה בתחומי הספורט לשנת 2022.

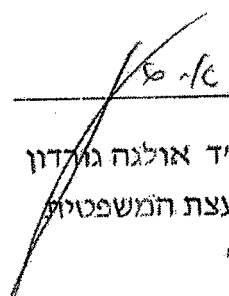
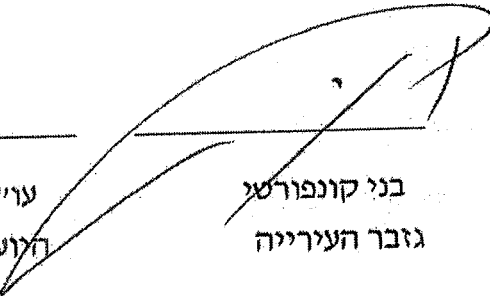
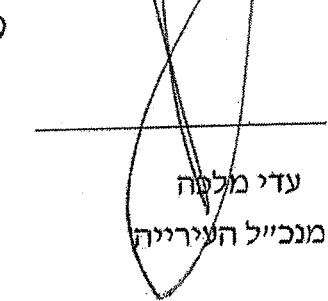
להלן המלצת הוועדה לתבחינים לשנת 2022.

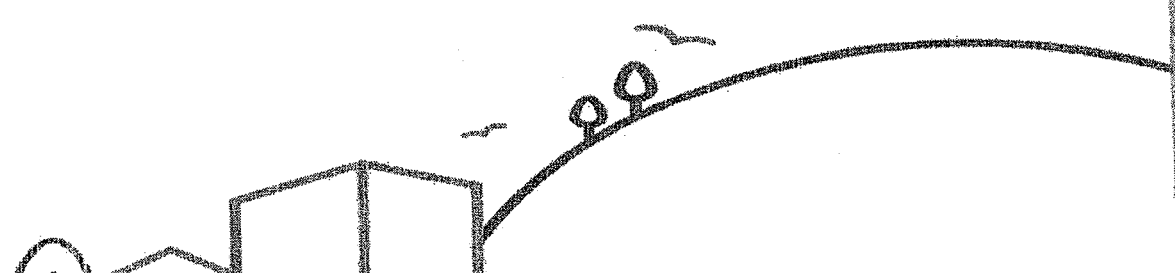
החלוקה לתחומי העיסוק של תמיכות לשנת 2022 ותהיה כדלקמן:

ספורט 85%.

קהילה חינוך ותרבות 15%

מצורף קובץ מעודכן של התבחינים.

 עו"ד אולגה גורדון היועצת המשפטית	 בני קונפורטי גזבר העירייה	 עדי מלכה מנכ"ל העירייה
--	--	--





תנאי סף לזכאות לתמיכה

לא תינתן תמיכה לעמותות המשתמשות במבנה או בקרקע עירוניים ללא הקצאה מאושרת בהתאם לנוהל הקצאות וללא היתר בנייה.

1. על העמותות להשלים המסמכים עד לתאריך הנקוב בהודעה שתפורסם באתר האפשרות לקבל תמיכה כאמור בנוהל תמיכות. לא הושלמו המסמכים לפי דרישתה של הרשות, בקשת התמיכה לא תובא לדיון.
2. עמותה המבקשת תמיכה תפרט את השימוש המפורש בכספי התמיכה וכי היא מתחייבת כי הכספים יופנו לשימוש המבוקש בלבד ורק עבור פעילות המתקיימת בתחום וזרשות.
3. המלצה למתן תמיכה תעשה רק לאחר שהוכח לוועדת התמיכות שהעמותה עומדת בכל הכללים המאפשרים חלוקת תמיכה לעמותה כחוק ובכלל זה ציון מטרות התמיכה.
4. הרשות לא תחלק תמיכות לגופים המחלקים תמיכות ו/או מלגות בכסף ו/או בשטרות (להוציא גופים בהם התמיכה נקבעת לפי מספר התלמידים).
5. במסגרת התמיכה תיכלל כל פעילות בין בכסף ובין בשווה כסף שתתן הרשות לגופים הנתמכים ובכלל זה שווי שכירות מבנים שבבעלות העירייה (להוציא מוסדות חינוך), הוצאות חשמל, מים, שרותי שמירה, עלות שכר עובדי עירייה הפועלים ברוך מוסדות חינוך בעלי סמלי מוסד ו/או המאושרים ע"י משרד החינוך בתפקידים כמ"א אבות בית. עלויות בשווה כסף אשר יינתנו, אם יינתנו, ע"י הרשות יקוּוּזו מהתמיכה שתאושר לגופים הנתמכים וכל העמותה המגישה בקשה לתמיכה מאשרת כי ידוע לה הקוּוּזו הנ"ל באם יחול.
6. עמותות נתמכות לא ישתמשו בכספי התמיכה לצורך פרסום מודעות ברכוז או א.ב.
7. התמיכה לגופים הנתמכים לא תעלה על 75% מהיקף הפעילות הנתמכת השנתית נטו (כלומר: מחזור הפעילות השנתית הכולל בניכוי הוצאות הנהלה וכלליות) של הגוף הנתמך בשנת הכספים שלפני מועד הגשת הבקשה.
8. לא תינתן תמיכה לעמותות שסעיף הנהלה וכלליות עולה על 22% מהיקף הפעילות של העמותה.
9. עמותות שהיתרה השנתית שלהם בדוח הכספי המבוקר עולה על 60% מהמחזור השנתי שלהם לא יזכו לתמיכה למעט מקרים שבהם קיימת קרן סגורה שיעודה למטרות לטווח ארוך כגון מבנים או רכישת ציוד.¹ ועדת תמיכות תתחשב לעניין זה במועד בו התקבלו כספי התמיכות לאותה שנה.
10. כתובתו הרשומה של המוסד, לפי מסמכי ההתאגדות הרשמיים של המוסד, היא בנף הגליל, ועיקר פעילותו בתחומי העיר. זאת, לפי היקף הפעילות בפועל ולפי היקף ההוצאות הכספיות עבור הפעילות.
11. בהתאם להוראות הנוהל של משרד הפנים תתבצע ביקורת של פעילות העמותות ע"י רוי"ח במטרה לוודא עמידתם של הגופים הנתמכים בכללים, בתנאים ובתבחינים שנקבעו בנוהל התמיכה שיאושר ע"י מועצת העיר.
12. העירייה תהיה רשאית להקטין, לשנות, לעכב ו/או להפסיק את מתן התמיכה בהתאם להוראות הנוהל, וכן משיקולים תקציביים של העירייה.

¹ (מטרת סעיף זה למנוע ממוסדות, האמורים להיות מוסדות הפועלים ללא כוונת רווח, לצבור כספים אשר לא מועברים ליעדם בהתאם למטרות המוסדות)



תבחינים לתמיכה לשנת 2022

כללי

בכל תרום, יהוקצב כל מוסד מותוך התקציב המתייחס לתחום, וזאת על סמך שלוש קבוצות תבחינים:

1. היקף פעילות כמותי על בסיס מחזור כספי כולל, מספר מבקרים, הכנסה עצמית, ותק וכמות מועסקים בתחום הפעילות המקצועית – 40%
 2. התוצר ובכלל זה היקף הפעילות, חדשנות ומגוון ומוניטין מקצועי – 35%
 3. תרומה לנוף הגליל בהתאם להיקף הפעילות, הכרה בין לאומית, תרומה חברתית – 15%
 4. העסקות מערך מתנדבים במסגרת הפעילות השוטפת של העמותה – 10%
- מודל התבחינים המפורט במסמך זה נועד לקבוע רק את גובה התמיכה בפעילות השוטפת של המוסד.
בנוסף, ניתן לתת תמיכה לצורך מימון החיוב בארנונה, למימון פרויקטים חד-פעמיים, כגון חגיגות יובל, שיפוצים וכיו"ב לצרכי קידום תוכניות הבראה וקידום תוכניות תרבותיות שהעיר שמה לה כיעד לטיפוח התרבות בעיר.

תנאי סף לזכאות לתמיכה.

המוסד פועל או מתכוון לפעול בנוף הגליל ולטובת תושבי העיר.

חלוקת התמיכות לתחומי העיסוק לשנת 2022 תהיה כדלקמן.

1. ספורט – 85%
2. קהילה, חינוך, תרבות ואומנות – 15%



פעילות בנושא הספורט

עקרונות 1.

- 1.1 עידוד ופיתוח הספורט בקרב הנוער כבסיס רחב של הפירמידה ההישגית והעממית.
- 1.2 עידוד ופיתוח הספורט בקרב הנשים.
- 1.3 עידוד וטיפוח ענפי ספורט ו/או מגזרים בהתאם למדיניות הספורט של העירייה שתבחן בכל שנה מחדש. המימון לכך יבוא מהסכום הכללי שיוקצה לתנועות בתחום זה.
- 1.4 תבחן האפשרות לתגמל בכל שנה קבוצות שתגענה להישגים מיוחדים בענפי הספורט השונים (עליה לליגה גבוהה יותר, זכייה בגביע או אליפות וכו'), וזאת בכפוף לאישור תקציבי מיוחד.
- 1.5 כל ענפי הספורט יהיו זכאים לתמיכה בסיסית, עפ"י הקריטריונים בניהול זה וכפוף לנוהל התמיכות. רק הענפים המוכרים כאולימפיים ייתמכו בהוצאם לעקרונות הנייל (סעיפים 1-6).
- 1.6 העירייה תתמוך רק בעמותות ספורט הרשומות כחוק באיגוד/התאחדויות הספורט הרשמיים של מדינת ישראל ונוטלות חלק פעיל בליגות ו/או האליפויות הרשמיות של הגופים הנייל ומוכרות ע"י מינהל הספורט במשרד והמדע, התרבות והספורט לצורך התמיכה במסגרת של שירותי הספורט, ולאחר הנוצאות אישורן מההתאחדויות השונות ו/או איגודים על רישום הקבוצות ו/או מספר הספורטאים, כפעילים בליגות ו/או בתחרויות הרשמיות.
- 1.7 העירייה באמצעות ועדת התמיכות תתגמל אגודות ספורט שתפעלנה בפרייקטים מיוחדים שתיוזם בשכונות ו/או מגזרים ו/או בענפי ספורט שתחליט עליהם. למטרה זו יוקצו 25% מהתקציב הכללי לתמיכות.
- 1.8 חלוקת התמיכות ע"י ועדת התמיכות תתבסס על המלצת גורמי הספורט העירוניים.
- 1.9 בכל מקרה לא תאושר תמיכה ליותר מקבוצה בוגרת אחת וקבוצת נוער אחת ולא יותר משלוש (3) קבוצות מאותה שכבת גיל (ילדים ונערים) באותו הענף.
- 1.10 התשלום לאגודות יתבצע לאחר אישור ועדת התמיכות ומועצת העיר.
- 1.11 העירייה באמצעות ועדת התמיכות רשאית לקזז מהכספים שיגיעו לאגודות במקרה שיחולו שינויים בדיווח הראשוני שהוגש על ידן לגוף המקצועי – הרשות העירונית לספורט ולנופש.



עיריית נוף הגליל // תנ"ך
סניף עיריית נחם אריאב 1, נוף הגליל 1769210
טל: 04-6478825
פקס: 04-6556766
אתר: www.nof-hagalil.org.il
אימייל: irise@nahlil.org.il
נפישטונת תפשו: עיריית נוף הגליל

2. תבחנים

היקף פעילות כמותי :

- 2.1 הישגי ענף הספורט – 25%
- 2.2 מספר הנחנים – תבחין זה כולל את מספר האנשים המקבלים/הנהנים בדגש על שרות לאוכלוסיות בעיר – 40%
- 2.3 שנות וותק – תמיכה על פי הוותק מבטאת את האינטרס לעודד רצף הפעילות המתמשכת של העמותה – 10%
- 2.4 שילוב תושבי נוף הגליל בפעילות – 10%
- 2.5 קיום מערך מתנדבים לטובת הפעילות השוטפת – 10%
- 2.6 פעילות שמעודדת מגזרים שונים – ספורט נשים, ספורט נכים – 5%



פעילות בנושא קהילה

ארגוני נכים, טיפול באוכלוסייה בעלת מוגבלויות, קליטת עלייה, דת,

קידום שוויון בין המינים, בריאות ורווחה

1. קריטריוני הסף

- | | |
|-----|---|
| 1.1 | סוג הפעילות או השירות או הנושא המרכזי המטופל ע"י העמותה – 45% |
| 1.2 | מתן שירות לתושבי נוף הגליל ובלבד שמספר הנהנים יעלה על 20 תושבים – 25% |
| 1.3 | קיום הפעילות בתחומי נוף הגליל – 10% |
| 1.4 | קיום פעילות סדירה ושוטפת במהלך כל השנה והעברת דיווח רבעוני למערכת הרווחה – 5% |
| 1.5 | קיום סיוע ממקורות אחרים בתקציב השנתי של הארגון – 5% |
| 1.6 | קיום מערך מתנדבים לטובת הפעילות השוטפת – 10% |

פעילות בנושא חינוך

1. היקף פעילות כמותי :

- | | |
|-----|--|
| 1.1 | מספר הנהנים - תבחין זה כולל את מספר האנשים המקבלים/חנהנים משרות במוסד החינוכי בדגש על שרות לאוכלוסיות בעיר – 40% |
| 1.2 | שנות וותק – תמיכה על פי הוותק מבטאת את האינטרס לעודד רצף הפעילות החינוכית של המוסד ולתת ביטוי לתרומה המתמשכת לעשייה החינוכית בעיר – 15% |
| 1.3 | מועסקים במשרות תוכן – "משרות תוכן" פירושו אנשי מקצוע מהחום החינוך (להבדיל מאנשי מינהלה) המועסקים במוסד מותקף פעילותו החינוכית, במונחים של משרות מלאות לשנה – 15% |
| 1.4 | איכות פדגוגית של פעילות המוסד החינוכי - פעילות חינוכית בהוגים לחזון החינוכי העירוני – הפעילות החינוכית חייבת להיות בזיקה לחינוך ועל פי החזון החינוכי העירוני המוצב ע"י הנהלת העירייה – 15% |
| 1.5 | שילוב תושבי נוף הגליל מארגונים חינוכיים בפעילות - תושבי נוף הגליל מארגונים חינוכיים שונים יהיו חלק המשתתף בפעילות המוסד החינוכי – 5% |



- 1.6 חדשנות ומגוון - פעילות המוסד החינוכי תאופיין בחדשנות ובתרבות של עשייה מתרחבת, יחד עם ייצוג של אוכלוסיות בעיר תוך התחשבות בצרכים מיוחדים - 5%.
- 1.7 קיום מערך מתנדבים לטובת הפעילות השוטפת - 5%.

2. תנועות הנוער

- 2.1 תבחינים:
- 2.1.1 מספר התניכים - מספר נתוני החברים בתנועות הנוער אשר ילוו באישור רואה חשבון בדבר תשלום דמי חבר - 50%.
- 2.1.2 מספר הסניפים - 40%.
- 2.1.3 פעילות ייחודית - בגין פרויקטים מיוחדים, חד שנתיים ורב שנתיים שהתנועות מפעילות ברשויות המקומיות. כל תנועה תגיש בתחילת שנה"ל הצעות לפרויקטים ויוזמות מקומיות/סניפיות - 5%.
- 2.1.4 מצב סוציו אקונומי - 5%.
- 2.2 תנאי למתן תמיכה - קבלת אישור/התחייבות של הנהלת תנועת הנוער שכל הכספים שיועברו ע"י הרשות אכן יופנו לפעילות בסניף המקומי.

פעילות תרבות ואמנות

1. עיקרי העיסוק באחד מתחומי האמנויות המקצועיות
- התיאטרון, המוסיקה, האמנות הפלסטית, החזותית והבין-תחומית, המחול, האופרה, הקולנוע, הספרות והשירה וכן תחרויות ופסטיבלים, מרכזי תרבות ואיגודי אמנים. ניתןן תמיכה בתחומים חדשים שיתפתחו בעתיד ויזכו להכרה.

2. חלוקת תקציב התמיכות לתחומים

התחומים בהם יתמקדו התמיכות בתחום התרבות:

- * תיאטרון
- * בתי ספר לאמנות
- * אמנות פלסטית
- * אופרה
- * תחרויות בין-לאומיות
- * מחול
- * ספרות ושירה



3.2 תרומה לעיר נוף הגליל 10%
במסגרת תבחין זה תתבצע הערכת המשתנים ע"י כל אחד מחברי הועדה בנפרד על בסיס שאלונים והכרות עם עשייתם התרבותית.
הציון בתבחין איכות זה משקף את היקף הפעילות, כחלק מתוך היקף הפעילות הכולל של המוסד. הכוונה היא להערכה על סמך נתונים מדווחים, כגון מספר ההרצות בתחומי העיר, העלאת הפקות מקומיות ועוד.
העיר תעודד אמנים ומוסדות לפעילות בתוך העיר.

עשייה למען הקהילה ופעילות ממוקדת לאוכלוסיות המוגדרות טעונות חיזוק, כגון עולים חדשים, בני נוער, קשישים, ובעלי מוגבלויות שונות. תילקחנה בחשבון גם פעילויות בין-תרבותיות התורמות לקירוב לבבות, פעילות משותפת ליהודים וערבים, והעלאת החשיפה לתכני תרבות ואמנות בקרב אוכלוסיית מצוקה.
קשרי חוץ מקצועיים ומוניטין בין-לאומי, הגעת יוצרים מחו"ל לפרויקטים משותפים של אמנים מקומיים ואמנים מחו"ל והעלאת הפקות מחוץ לגבולות המדינה, חשיפה לתקשורת זרה בעיתונות או בערוצים חשובים, השתתפות או אירוח פסטיבלים בין-לאומיים וזכייה בפרסים חשובים.

3.3 קיום מערך מתנדבים לטובת הפעילות השוטפת – 10%

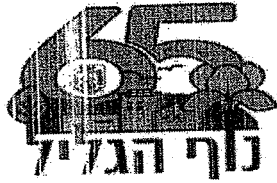
3.4 התוצר האמנותי 30%

3.4.1 חדשנות ומגוון

כנגזרת של מדיניות לעודד יצירה מקורית ועשייה תרבותית מגוונת, יילקחו בחשבון נתוני הפעילות של המוסד כגון מספר הפקות חדשות, עושר אמנותי, סוגי הפקות שוטפות, פרויקטים חד-פעמיים ועוד. הציון בקטגוריה זו יינתן עפ"י התרשמות מפעילות המוסד, כהשתקפותה בשאלונים ועל סמך היכרות עם עשייתו האמנותית.

3.4.2 מוניטין מקצועי

התבחין משקף את הערכת העירייה למיצובו של המוסד במפת התרבות העירונית, הארצית והעולמית, ערכן האמנותי של ההפקות המועלות במסגרת המוסד והתוצרים המופקים על ידו.



- * מוסיקה
- * מרכזי תרבות
- * איגודי אמנים
- * תחרויות ופסטיבלים
- * קבוצות חובבים ואמנויות הבמה

3. משקל התבחינים הראשיים :

- 3.1 היקף פעילות כמותי 50% לפי הפירוט הבא :
- 3.1.1 מספר מבקרים (נהנים) 30%
- תבחין זה כולל את מספר המבקרים בהפקות שהועלו ע"י המוכד, נתוני התפוצה של כתבי העת, מספר התלמידים בבתי"ס לאמנות וכו'.
במוסדות מוכרי כרטיסים, מספר המבקרים יכלול את מספר רוכשי הכרטיסים לצד כניסות ללא תשלום.
- 3.1.2 מחזור כספי 10%
- תבחין זה כולל הן את ההכנסה העצמית של העמותה והן את התמיכה הממשלתית, התמיכה העירונית, חסויות ותרומות ממוסדות פורסיים וכל מקור תקציבי אחר.
זהו תבחין בפני עצמו המשקף הן את היקף הפעילות והן את הנוסגרות התקציבית של המוסד הנתמך.
- 3.1.3 הכנסה עצמית / מחזור 20%
- תבחין זה כולל את תקבול הכספי מפעילותו המקצועית והאמנותית של המוסד בשנה נתונה, לרבות הכנסות ממכירת כרטיסים, מנויים, ספרים ושכר לימוד, ללא תמיכות ותרומות. חלקה של ההכנסה העצמית במחזור הכספי הינו תבחין בפני עצמו המשקף את מידת העצמאות הכלכלית של המוסד, עצמאות אותה מבקשת העירייה להמרץ ולתגמל.
- 3.1.4 ותק המוסד 15%
- תבחין זה מבטא את האינטרס לעודד את רצף הפעילות והתרבותית של המוסד ולתת ביטוי לתרומה מתמשכת ועקבית לעשייה ותרבותית בעיר. כמו כן, נטל השכר עולה עם השנים, כך שצרכי המימון למוסדות ותיקים הינם גבוהים יותר. הוותק המכסימלי לחישוב הינו 30 שנים.
- 3.1.5 מספר פעולות 25%